


Утверждаю

Заведующий МБДОУ «ЦРР-д\с№66»г.Находка

 Е.В.Быпишина



Отчет о результатах самообследования
муниципального бюджетного дошкольного образовательного учреждения
«Центр развития ребёнка - детский сад №66»г.Находка
за 2016-2017 учебный год

I Аналитическая часть

Целями проведения самообследования ДОО являются обеспечение доступности и открытости информации о деятельности ДОО. В процессе самообследования были проведены оценка образовательной деятельности, системы управления ДОО, содержания и качества подготовки воспитанников, организация воспитательно-образовательного процесса, анализ движения воспитанников, качества кадрового, учебно-методического, библиотечно-информационного обеспечения, материально-технической базы, функционирования внутренней системы оценки качества образования, анализ показателей деятельности ДОО.

Муниципальное бюджетное дошкольное образовательное учреждение «Центр развития ребёнка - детский сад №66» г.Находка введено в эксплуатацию в марте 1988 года, как детский комбинат № 66г. Находка, принадлежащий НЖБФ, акт «О вводе в эксплуатацию» решение Исполнительного комитета Находкинского городского совета депутатов трудящихся Приморского края от 05.03.1988г.№ 468. Согласно постановлению администрации г. Находка от 21.12.1994года №37, передан на баланс комитета по общему и профессиональному образованию администрации. Учреждение расположено на окраине города по ул. Астафьева, д.120. Ближайшее окружение: МБОУ СОШ № 1 ПОЛЮС

Муниципальное бюджетное дошкольное образовательное учреждение «Центр развития ребёнка - детский сад № 66» г.Находка - типовое дошкольное учреждение с плановым контингентом – 235 детей, по факту – 202 ребёнка, согласно имеющимся путевкам. В 2016-2017 учебном году списочный состав воспитанников составлял 202 ребёнка в возрасте от 2 до 7 лет.

Функционируют 9 групп:

- группы раннего возраста (с 2 до 3 лет),
- младшие (с 3 до 4 лет),
- средние (с 4 до 5 лет),
- старшие (с 5 до 6 лет),
- подготовительные (с 6 до 7 лет).

Среди воспитанников 104 мальчика – 52%, и 98 девочки – 48%.

Воспитанников на конец года: 202,

С 2-х до 3-х лет - 38 детей, с 3-х до 7 лет – 164 ребёнка

Общее количество воспитанников – 202 ребёнка:

воспитанники младших групп – 81 ребёнок

воспитанники средней группы – 49 детей

воспитанники старших и подготовительных групп – 72 ребёнка

Принято в 2016 году – 61 ребёнок в т.ч. до 3-х лет – 49 детей, воспитанники старших групп – 12 детей **Выбыло всего:** 52 ребёнка.

Контингент воспитанников социально-благополучный, преобладают дети из полных семей, дети из семей военнослужащих.

II. Результаты анализа показателей деятельности.

Детский сад в своей деятельности руководствуется:

- Законодательством РФ,
- Законом РФ «Об образовании»,
- Конституцией РФ,
- Конвенцией о правах ребенка,
- Типовым положением о ДООУ,
- Уставом дошкольного образовательного учреждения,
- Договором между Учредителем и ДООУ и другими локальными и правовыми актами, регламентирующими деятельность ДООУ.

муниципальное бюджетное дошкольное учреждение является юридическим лицом, имеет самостоятельный баланс, печать, штамп и бланки со своим наименованием.

Материально-техническая база

Образовательный процесс в ДООУ имеет современный уровень материально-технического оснащения:

- Компьютер – 4 шт.
- Проектор – 1 шт.
- Экран – 1 шт.
- Синтезатор – 1 шт.
- Музыкальный центр – 2 шт.
- Копировальный аппарат – 4 шт.
- Принтер – 3 шт.
- Видеокамера – 1 шт.
- Фотоаппарат – 1 шт.

В каждой группе имеется свое игровое, спальное, раздевальное помещение, оборудованный участок для прогулок.

В детском саду создаются условия для физкультурно-оздоровительной работы, эмоционального, эстетического и гармоничного развития детей.

Детский сад оснащен игрушками, пособиями, средствами ТСО, в группах создана предметно - развивающая среда по возрасту.

В нашем детском саду работают добрые отзывчивые люди, специалисты своего дела с профессиональным образованием, которые всегда помогут детям воплотить в жизнь их мечты, укрепить здоровье, пополнить багаж знаний и умений, научат видеть и понимать мир прекрасного.

Предметно-развивающая среда в группах периодически меняется, стараемся сохранить высокий уровень эстетики быта.

Группы постепенно пополняются современным игровым оборудованием, современными информационными стендами.

Оснащение ДОУ:

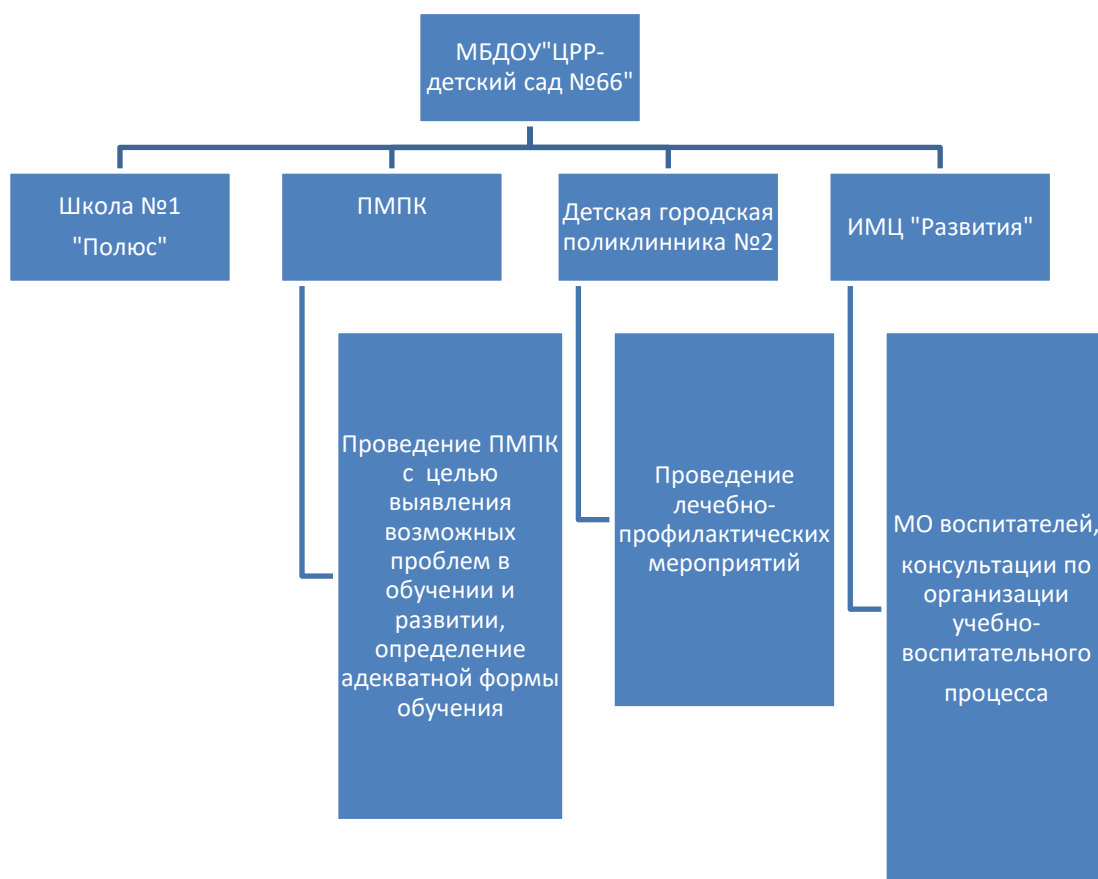
- кабинет заведующий;
- методический кабинет;
- медицинский кабинет;
- изолятор;
- музыкальный зал;
- физкультурный зал;
- кабине учителя-логопеда;
- кабинет психолога;
- экологическая комната;
- групповые помещения с отдельными спальнями с учетом возрастных особенностей детей;
- помещения, обеспечивающие быт;
- спортивная площадка ;
- участки для прогулок детей.

Предметно-образовательная среда в детском саду выражена зонами музыкальной деятельности с необходимым набором музыкальных инструментов, реквизитов для театральной деятельности, предметами декоративно-прикладного искусства, наглядными и дидактическими материалами, игрушками, пособиями для занятий с детьми, оборудование для занятий продуктивными видами деятельности, пособия, дидактические игры, игрушки для формирования экологической культуры, развивающие игры и игрушки.

Безопасность жизни и деятельности ребенка в здании и на прилегающей территории обеспечивается путем выполнения мероприятий согласно требованиям и актам Государственных органов надзора.

Персонал учреждения систематически проходит инструктаж по противопожарной безопасности, по охране труда. Проводятся учебные тренировки по пожарной опасности с персоналом и воспитанниками учреждения. В обучающий процесс включаются мероприятия по ПДД.

Сотрудничество ДОО с учреждениями г. Находка



Администрация детского сада уделяет большое внимание взаимодействию с семьями воспитанников.

В нашем ДОО традиционно проводятся такие **праздники** как:

- Спортивное развлечение «Папа, мама я спортивная семья».
- «День Знаний»,
- «День птиц»,
- Фольклорные праздники (Масленица, Колядки, Капусняк).
- «День мамы»,
- Спортивно познавательное шоу «Светофор»
- «Крепыши»,
- Неделя фольклорных праздников «Осенины»
- День театра

Конкурсы:

- Выставка детского творчества « Осенние фантазии»
- Акция «Синичкин день» (изготовление кормушек)
- День рожденья Деда мороза (изготовление поздравительных открыток)
- День матери (творческий конкурс : диффиле мам и лучший портрет;)
- Конкурс выставка «Музей новогодней игрушки, волшебная змейка символ года»
- Городской конкурс творческих работ «Горжусь тобой Россия»
- Межрегиональный конкурс «Разговор о правильном питании»
- Городской конкурс исследовательских работ «Почемучка»
- Городское метод объединение Интегрированная деятельность «Поклонимся Великим тем годам».

Кадровый потенциал

Высокий уровень профессионализма педагогов , гибкое использование инновационных программ и авторских технологий подвели ДООУ к внедрению новых подходов в вопросах повышения профессиональной компетентности.

Приоритетными формами работы является:

- формирование банка идей;
- семинары;
- экспресс – опросы;
- тест – задания;
- мастер – классы;
- конкурсы;
- эстафеты.

Многообразны и виды взаимодействия с кадрами. Среди методов работы предпочтение отдается проектному методу, позволяющему комплексно решать целый ряд вопросов.

Имеют «Почетную грамоту Мин. Образования РФ» - Трепачёва Л.С.- воспитатель в\к, Бессмертная Н.Ф. – воспитатель в\к, Колоскова Н. И. - муз. руководитель в/к.

Данные позиции определяют общую профессиональную культуру каждого специалиста, работающего в ДОУ.

Дошкольное учреждение укомплектовано на 95 % педагогическими кадрами.

Коллектив воспитателей и специалистов состоит из 19 педагогов, из них:

заведующий ДОУ -1;

заместитель заведующего– 1,

музыкальный руководитель – 1 ,

учитель-логопед – 1,

воспитатели – 15.

По возрастному составу и педагогическому стажу прослеживается тенденция увеличения педагогов со стажем работы.

Краткая характеристика педагогических кадров

По уровню образования		
Всего педагогов	с высшим образованием	со средне - специальным образованием
17 чел.	6 чел.	11 человек

По квалификационным категориям				
Всего педагогов	Высшая категория	1 категория	соответствие	Не аттестовано
17чел.	4 чел.	3 чел.	10 чел.	-

По стажу работы				
Всего педагогов	От 1 до 5 лет	От 5 до 10 лет	От 10 до 20 лет	От 20 лет и выше
17 чел.	2 чел.	4 чел.	2 чел.	9 чел.